



gemeente  
**Zoetermeer**

# Monitor Voor- en Vroegschoolse Educatie Zoetermeer 2016/2017





# Monitor Voor- en Vroegschoolse Educatie Zoetermeer 2016/2017

Februari 2018

## COLOFON

Uitgave: Gemeente Zoetermeer  
Postbus 15  
2700 AA Zoetermeer  
Telefoon : 14079  
Internet : [www.zoetermeer.nl](http://www.zoetermeer.nl)

Samenstelling : Elianne van Dam  
Afdeling JaBo, Onderzoek & Statistiek

Opdrachtgever: Team Onderwijs  
Afdeling Samenleving

Bronvermelding: overname van gegevens uit deze monitor is toegestaan,  
mits de bron duidelijk wordt vermeld.

# INHOUDSOPGAVE

<i>COLOFON</i> .....	2
<b>SAMENVATTING MONITORRESULTATEN VVE SCHOOLJAAR 2016-2017</b> .....	<b>4</b>
<b>1. INLEIDING</b> .....	<b>5</b>
<b>2. CITO-RESULTATEN PEUTERSPEELZALEN / KINDERDAGVERBLIJVEN</b> .....	<b>6</b>
<b>3. CITO-RESULTATEN PEUTERSPEELZALEN / KINDERDAGVERBLIJVEN UITGEDRUKT IN LEERWINST</b> .....	<b>8</b>
<b>4. CITO-RESULTATEN BASISONDERWIJS VOOR VVE-BASISSCHOLEN</b> .....	<b>10</b>
<b>5. CITO-RESULTATEN DOELGROEPLEERLINGEN BASISONDERWIJS UITGEDRUKT IN LEERWINST</b> .....	<b>12</b>
<b>6. HET AANTAL KINDEREN DAT PROBLEEMLOOS OVERGAAT NAAR GROEP 3</b> .....	<b>14</b>
BIJLAGE 1: OVERZICHT VAN SPEELTAALHUIZEN EN VVE-SCHOLEN EN DE VERSPREIDING OVER ZOETERMEER.....	15
BIJLAGE 2: OVERZICHT TABELLEN / GRAFIEKEN CITO-RESULTATEN VOORSCHOOLSE EDUCATIE.....	16
BIJLAGE 3: OVERZICHT TABELLEN / GRAFIEKEN CITO-RESULTATEN VROEGSCHOOLSE EDUCATIE .....	18

## **Samenvatting monitorresultaten VVE schooljaar 2016-2017**

De gemeente Zoetermeer monitort in samenwerking met de kinderopvanginstellingen en de Zoetermeerse schoolbesturen de (onderwijs)resultaten van de voor- en vroegschoolse educatie (VVE). Er wordt gebruik gemaakt van landelijke genormeerde CITO-toetsen. De gemeente Zoetermeer, als regievoerder van de onderwijsachterstanden, heeft met de kinderopvanginstellingen en de schoolbesturen hierover afspraken gemaakt en voldoet zo aan de eis van monitoring van de effecten van VVE ten behoeve van de onderwijsinspectie. De resultaten van het schooljaar 2016/2017 zijn als volgt samen te vatten.

### **Monitorresultaten van de VVE in het kort:**

- Het streven is dat minimaal 50% van de doelgroepeuters op de P2- toets van de CITO-toets een meer dan gemiddelde vaardigheidsgroei in vergelijking met het resultaat op de P1-toets behaald. Bij taal is dit percentage 58 en bij rekenen is dit 43%. De gemiddelde vaardigheidsgroei (voor beide onderdelen samen) bedraagt 50,5%. Het streven van 50% is bereikt.
- Het streven is dat bij de CITO-toetsen voor kleuters minimaal 50% van de doelgroepkinderen op de E1/2-toets een meer dan gemiddelde vaardigheidsgroei in vergelijking met het resultaat op de M1/2-toets behaalt. Bij de kleuters (groep 1 en 2) boekt 49% en 42% een meer dan gemiddelde leerwinst op respectievelijk taal en rekenen. De gemiddelde vaardigheidsgroei (voor beide onderdelen samen) bedraagt 45,5%. Het streven van 50% is dit jaar niet bereikt.
- In groep 3 van de basisschool (peildatum 1 oktober) is het streven dat minimaal 80% van de doelgroepkinderen zonder kleuterverlenging is doorgestroomd van groep 2 naar groep 3. Landelijk is dit 88% bij de gemiddelde populatie (inspectienorm). Dit streven is met 78% net niet behaald.

## 1. Inleiding

Al vele jaren investeert de rijksoverheid in Voor- en Vroegschoolse Educatie (VVE). De gemeenten in Nederland krijgen financiële middelen om in overleg met peuteropvang locaties, kinderdagverblijven en scholen te besteden aan het geven van extra aandacht aan die kinderen die een ontwikkelingsachterstand hebben of dreigen te krijgen. Zo'n achterstand kan effecten hebben op de verdere schoolloopbaan van die kinderen en verhoogt de kans op voortijdig schoolverlaten in het voortgezet onderwijs.

Deze zogenoemde VVE-doelgroepkinderen zijn peuters en kleuters in Zoetermeer met een gewicht volgens de onderwijsweging (dit is gerelateerd aan het opleidingsniveau van de ouders), peuters met een (taal)ontwikkelingsachterstand en kinderen met een indicatie van het consultatiebureau vanwege een (taal)ontwikkelingsarme thuissituatie.

In het kader van de Wet OKE zijn er in Zoetermeer afspraken gemaakt ten aanzien van de monitoring van de VVE.

Scholen en kinderopvanginstellingen zijn verantwoordelijk voor de analyse van de toetsgegevens en het handelen naar aanleiding van bevindingen. Daarnaast heeft de gemeente in opdracht van de rijksoverheid een regierol in het formuleren van onderwijsachterstandenbeleid in samenspraak met de partners in de stad en het maken van afspraken over de uitvoering.

De Inspectie eist een goede methodiek van monitoren van het effect van VVE. Uitgangspunt van het monitoren van de VVE resultaten is het vergelijken van de ontwikkeling van doelgroepkinderen in termen van leerwinst. De CITO-toetsen en peuter- en kleuteroverzichten die landelijk genormeerd zijn worden gebruikt. Ook de methode Kijk! wordt vanaf schooljaar 2016-2017 bij een aantal scholen gebruikt en een aantal instellingen wil in de toekomst ook overstappen naar deze methodiek. Bij de methode Kijk! wordt een breder algemeen welbevinden gemeten. Er is op dit moment bij geen enkele VVE-school die de methode Kijk! hanteert een tweede meetmoment geweest en daarom blijven deze scholen in dit rapport ook buiten beschouwing.

## 2. CITO-resultaten Peuterspeelzalen / kinderdagverblijven

Om het effect van de extra activiteiten en inzet van middelen te bepalen wordt gekeken naar de CITO-resultaten van de doelgroepleerlingen. Op de peuteropvang locaties en VVE-kinderdagverblijven zijn de kinderen getoetst op Taal voor peuters P1 en P2, en op Rekenen voor peuters P1 en P2. De P1 toetsen worden op de leeftijd van 3,0 t/m 3,5 jaar afgenomen, de P2 toetsen tussen de 3,6 en 4,0 jaar. Deze toetsen zijn afgenomen bij alle doelgroepkinderen in de 35 VVE groepen.

Cito heeft een peuter- en kleutervolgsysteem ontwikkeld om vorderingen, problemen en achterstanden in kaart te brengen. De toetsuitslagen worden weergegeven in Niveau I t/m V. Niveau I is een score ver boven het gemiddelde, niveau V is een score ver onder het gemiddelde. De CITO-norm gaat uit van vijf groepen van 20%. De indeling in de niveaus is dus symmetrisch opgebouwd en heeft als voordeel dat er een gemiddelde groep is.

Niveau	%	Interpretatie
I	20%	Ver boven het gemiddelde
II	20%	Boven het gemiddelde
III	20%	De gemiddelde groep leerlingen
IV	20%	Onder het gemiddelde
V	20%	Ver onder het gemiddelde

In deze monitor zijn de CITO-toetsgegevens opgenomen die door Kern Kinderopvang zijn aangeleverd (Speeltaalhuizen en de kinderdagverblijven die VVE aanbieden), alsmede door de kinderdagverblijven 'Njoy' en 'De Drie Ballonnen'.

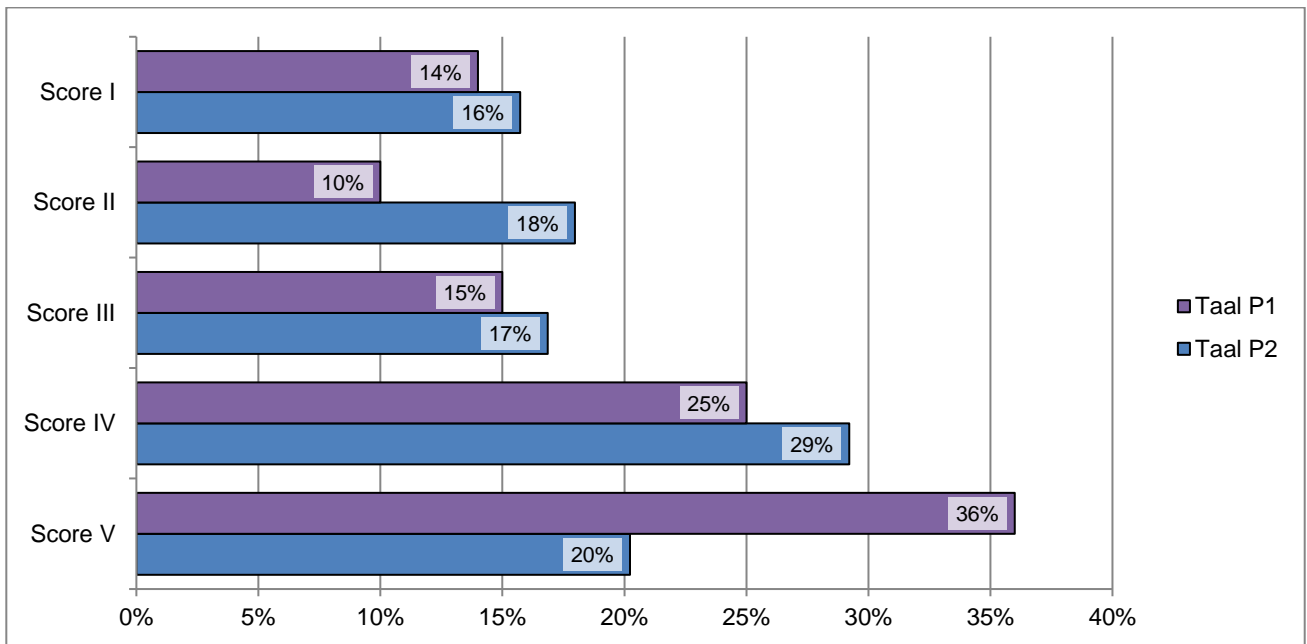
Er is van meer peuters een P2 score dan een P1 score bekend. Dit komt doordat een aantal jonge peuters nog niet toetsbaar is of later instroomt. Op het tweede toetsmoment, als de kinderen 3,6 jaar oud zijn, is hun beheersing van het Nederlands over het algemeen voldoende om de toetsvragen te kunnen beantwoorden. De niet- toetsbare kinderen zijn bij de scoreberekening niet meegenomen.

De laatste jaren schommelde het percentage niet toetsbare kinderen bij Taal voor de P1-toets tussen de 15% en de 19%. Voor de P2 toets lag dit percentage tussen de 2% in schooljaar 2011/2012 en 7% in schooljaar 2015/2016. Bij Rekenen varieerde het percentage bij de P1 toets tussen 17% en 25% en bij de P2-toets tussen de 5% en de 8%.

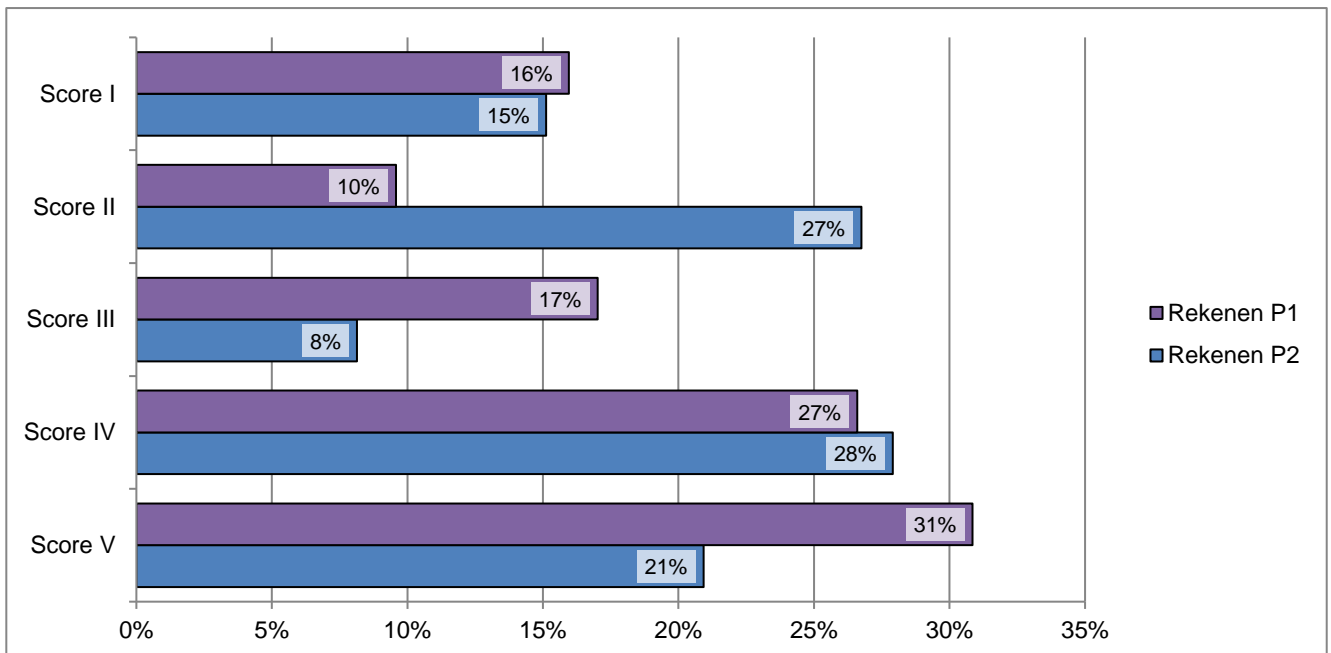
In deze monitor zijn de uitslagen van de Peutertoetsen voor Taal en voor Rekenen opgenomen, én de toetsresultaten uitgedrukt in leerwinst.



Grafiek 2.1 Uitslag CITO-toets Taal voor peuters P1 en P2, schooljaar 2016/2017



Grafiek 2.2 Uitslag CITO-toets Rekenen voor peuters P1 en P2, schooljaar 2016/2017



### Conclusie

De scores van de doelgroepkinderen tijdens het eerste meetmoment (P1) in de VVE Speeltaalhuizen (kinderen die geïndiceerd zijn voor de voorschoolse educatie) blijven logischerwijze achter bij de landelijke gemiddelden van alle peuters in Nederland, doelgroep- en niet-doelgroepkinderen.

### 3. CITO-resultaten Peuterspeelzalen / kinderdagverblijven uitgedrukt in leerwinst

Voor de beoordeling van de vooruitgang van een kind heeft CITO de leerwinstmeting ontwikkeld. De scores van de *doelgroepkinderen* worden door de scholen geanalyseerd en de toetsresultaten worden bekeken op de score meer, minder of gelijk aan de gemiddelde leerwinst ten opzichte van de vorige afname.

Hieronder staan de toetsresultaten van de doelgroepkinderen, uitgedrukt in leerwinst. Het betreft een vergelijking van het vaardigheidsniveau (I t/m V) met het vaardigheidsniveau van de voorgaande afname van elk kind individueel.

Score 1 = het aantal doelgroepkinderen met minder leerwinst dan gemiddeld (vaardigheidsniveau is relatief laag in vergelijking met de vorige afname).

Score 2 = het aantal doelgroepkinderen met een leerwinst gelijk aan het gemiddelde (vaardigheidsniveau is gelijk gebleven in vergelijking met de vorige afname).

Score 3 = het aantal doelgroepkinderen met meer leerwinst dan gemiddeld (vaardigheidsniveau is relatief vooruitgegaan ten opzichte van de vorige afname.)

Het gaat hier om de doelgroepkinderen die ook in het vorige hoofdstuk zijn opgenomen. Het betreft een vergelijking van de P2 score met de P1 score voor de doelgroepeuters. De leerwinstgegevens zijn getotaliseerd aangeleverd.

Omdat alleen toetsgegevens uit schooljaar 2016/2017 zijn opgenomen in de tabellen is niet voor elk kind een vergelijking tussen P2 en P1 mogelijk (toetsresultaten uitgedrukt in leerwinst). Ook de spreiding van in- en uitstroom van kinderen heeft invloed op het aantal getoetste kinderen en de mogelijkheid tot vergelijking van P2 t.o.v. P1. Hierdoor zijn bij deze analyse de aantallen peuters beperkter dan bij de afnamegegevens van de afzonderlijke toetsen.

#### Normen

Voor de gemeentelijke VVE-monitor 2016/2017 is het volgende streven afgesproken:

- Op de CITO-toetsen voor peuters behaalt minimaal 50% van de doelgroepkinderen op de P2- toets een meer dan gemiddelde vaardigheidsgroei in vergelijking met het resultaat op de P1-toets.

Tabel 3.1 Taal voor Peuters, toetsresultaten uitgedrukt in leerwinst, schooljaar 2016/2017

Taal voor peuters	Score																	
	I			II			III			IV			V			Totaal		
	1	2	3	1	2	3	1	2	3	1	2	3	1	2	3	1	2	3
P2 t.o.v. P1	12%	24%	65%	0%	17%	83%	0%	36%	64%	13%	38%	50%	42%	33%	25%	12%	30%	58%
	n=															8	20	39

De totaalkolom in bovenstaande tabel laat zien hoe verhoudingsgewijs de score is van alle doelgroepeuters tezamen, ongeacht het vaardigheidsniveau: 58% van deze peuters heeft een score '3': meer leerwinst dan gemiddeld. Ter vergelijking: in schooljaar 2015-2016 had ook 58% van de doelgroepeuters een score '3'.

De percentages, vermeld onder de vaardigheidsniveaus I t/m V tonen de leerwinst *binnen* de vaardigheidsniveaus. Bij 83% van de doelgroepeuters met een vaardigheidsniveau 'II' is er meer leerwinst dan gemiddeld: zij scoren een '3' bij de vergelijking van toets P2 t.o.v. P1.

Bij de doelgroepleerlingen met een vaardigheidsniveau 'V' heeft een kwart van de peuters (25%) een leerwinst gelijk aan de gemiddelde leerwinst, 33% heeft minder dan gemiddelde leerwinst en 42% is meer dan gemiddeld vooruitgegaan.

Tabel 3.2 Rekenen voor Peuters, toetsresultaten uitgedrukt in leerwinst, schooljaar 2016/2017

Rekenen voor peuters	Score																	
	I			II			III			IV			V			Totaal		
	1	2	3	1	2	3	1	2	3	1	2	3	1	2	3	1	2	3
P2 t.o.v. P1	20%	40%	40%	6%	41%	53%	17%	17%	67%	23%	31%	46%	60%	30%	10%	23%	34%	43%
	n=															14	21	26

Bij rekenen heeft 43% meer leerwinst dan gemiddeld (vorig jaar was dit 58%).

Bij de leerwinst *binnen* de vaardigheidsniveaus zien we dat bij vaardigheidsniveau 'V' drie van de tien doelgroepeuters (30%) qua relatief vaardigheidsniveau gelijk is gebleven; een kwart van de peuters (10%) in vaardigheidsniveau 'V' heeft meer leerwinst dan gemiddeld behaald.

### Conclusie

De vergelijking van de relatieve toetsgegevens bij de doelgroepeuters toont bij taal een meer dan gemiddelde leerwinst bij 58% van de peuters aan. Bij rekenen betreft dit 43% van de doelgroepeuters. De meer dan gemiddelde leerwinst (voor beide onderdelen samen) bedraagt 50,5%. Het streven van 50% is behaald.

#### 4. CITO-resultaten basisonderwijs voor VVE-basisscholen

Om het effect van de extra activiteiten en inzet van middelen te bepalen wordt gekeken naar de CITO-resultaten van de doelgroepkinderen in het basisonderwijs bij de zg. VVE basisscholen. Een aantal VVE-scholen zijn overgestapt op de methode Kijk!, maar omdat er hier nog geen tweede meetmoment heeft plaatsgevonden zullen deze scholen buiten beschouwing worden gelaten in dit rapport. In totaal hebben deze resultaten betrekking op 7 VVE-scholen.

Scholen worden aangeduid als VVE-school als:

- er sprake is van minimaal 10% gewichtenleerlingen op schoolniveau (dit is ook landelijk een geaccepteerd percentage)
- er op een kleine school (< 100 leerlingen) in de groepen 1 en 2 in totaal 8 of meer doelgroepkinderen onderwijs volgen.

In groep 1 en 2 zijn de leerlingen getoetst op Taal voor kleuters M1 en E2, en op Rekenen voor kleuters M1 en E2, in februari en juni.

In groep 3 is getoetst op Technisch lezen met de Drie Minuten Toets (DMT), januari en juni, en op Rekenen M3 en E3.

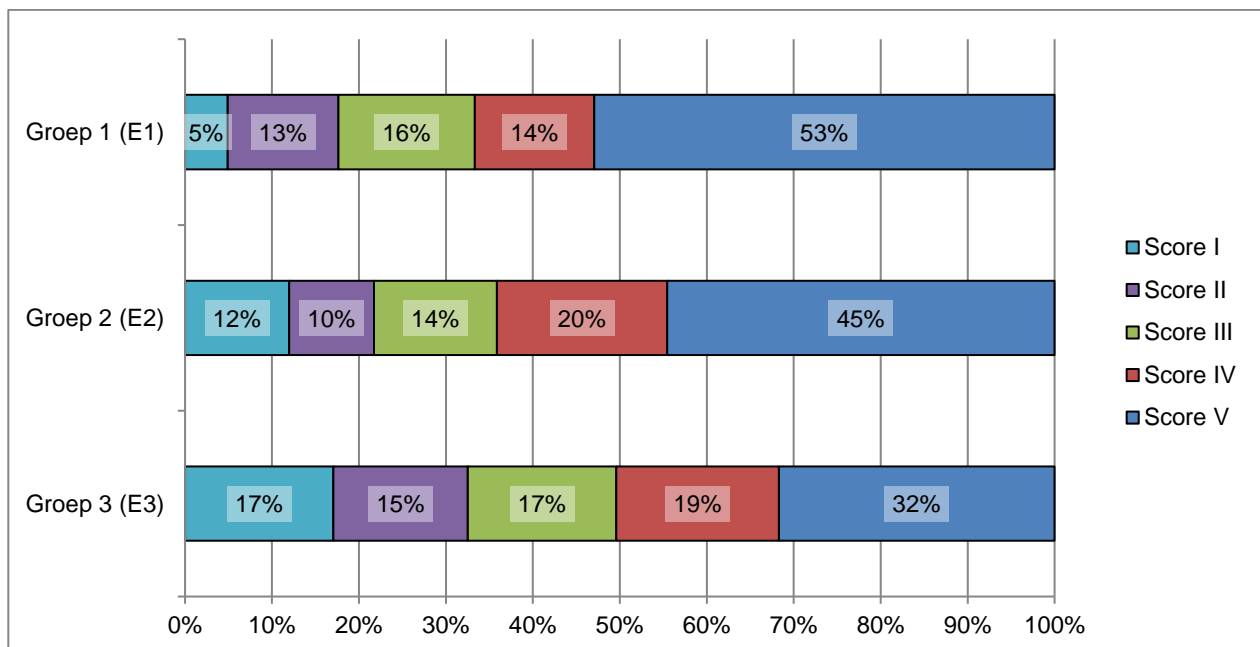
De resultaten van de toetsen van de leerlingen zijn getotaliseerd aan de gemeente aangeleverd.

De toetsuitslagen worden weergegeven in Niveau I t/m V.

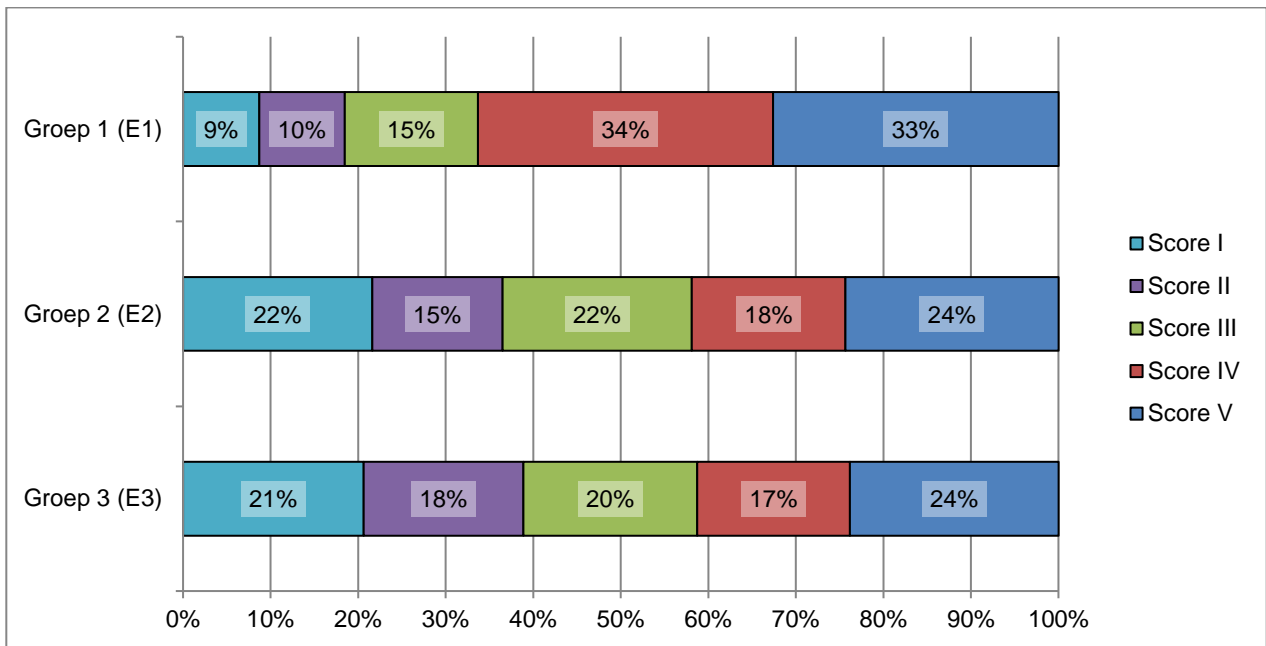
Niveau I is een score ver boven het gemiddelde, niveau V is een score ver onder het gemiddelde. Zoals gezegd, gaat de CITO-norm uit van vijf groepen van 20%. De indeling in de niveaus is dus symmetrisch opgebouwd en heeft als voordeel dat er een gemiddelde groep is.

Ook dit schooljaar zijn de gegevens van alle OPOZ basisscholen aangeleverd. Hierna worden de CITO-resultaten basisonderwijs voor VVE-basisscholen nader geanalyseerd. Bij de analyse zijn de resultaten van de doelgroepkinderen getotaliseerd weergegeven.

Grafiek 4.1 Uitslag getotaliseerde CITO-toets Taal voor groep 1 / 2 / 3, schooljaar 2016/2017



Grafiek 5.2 Uitslag getotaliseerde CITO-toets Rekenen voor groep 1 / 2 / 3, schooljaar 2016/2017



### Conclusie

De scores van de doelgroepkinderen in groep 1, 2 en 3 tijdens het tweede meetmoment blijven logischerwijze achter bij de landelijke gemiddelden van kinderen in deze groepen in Nederland, doelgroep- en niet-doelgroepkinderen.

## 5. CITO-resultaten doelgroepkinderen basisonderwijs uitgedrukt in leerwinst

Voor de beoordeling van de vooruitgang van een kind is de CITO leerwinstmeting ontwikkeld. Door de scholen wordt bekeken wat de score en de leerwinst van elk doelgroepkind is. Hierbij wordt de leerwinst gerelateerd aan de gemiddelde leerwinst van het kind bij de vorige afname.

Om de effecten globaal op langere termijn te bekijken hebben de scholen ook de doelgroepkinderen gevolgd in groep 3. De scholen hebben de leerwinstgegevens getotaliseerd aangeleverd.

Hieronder staan de toetsresultaten van de doelgroepkinderen, uitgedrukt in leerwinst. Het betreft een vergelijking van het vaardigheidsniveau (I t/m V) met het vaardigheidsniveau van de voorgaande afname van elk kind individueel.

Score 1 = het aantal doelgroepkinderen met minder leerwinst dan gemiddeld (het relatieve vaardigheidsniveau is minder vooruitgegaan in vergelijking met vorige afname).

Score 2 = het aantal doelgroepkinderen met een leerwinst gelijk aan het gemiddelde (vaardigheidsniveau is even veel gestegen als bij de vorige afname).

Score 3 = het aantal doelgroepkinderen met meer leerwinst dan gemiddeld (het vaardigheidsniveau is meer vooruitgegaan dan bij de vorige afname).

Voorbeeld van een toetschema in de tijd:

	tijd	->	->	->
	groep 1		groep 2	
Taal	M1	E1	M2	E2

In groep 1 van de basisschool wordt eerst toets M1 afgenomen, later in het jaar E1.

Voor de leerwinst wordt E1 vergeleken met M1, en E2 met M2. Het gaat dus om de leerwinst binnen een schooljaar.

### Normen

Voor de gemeentelijke VVE-monitor 2016/2017 is het volgende streven afgesproken:

- Bij de CITO-toetsen voor kleuters, behaalt minimaal 50% van de doelgroepkinderen op de E1/2-toets een meer dan gemiddelde vaardigheidsgroei in vergelijking met het resultaat op de M1/2-toets.

Tabel 5.1 Toetsresultaten van doelgroepkinderen, uitgedrukt in leerwinst  
CITO-toets groep 1 / 2 Taal voor kleuters

CITO-toets 1/2 Taal voor kleuter	Score																	
	I			II			III			IV			V			Totaal		
	1	2	3	1	2	3	1	2	3	1	2	3	1	2	3	1	2	3
E1 t.o.v. M1 *	0%	33%	67%	0%	20%	80%	0%	50%	50%	67%	0%	33%	8%	62%	31%	15%	39%	45%
E2 t.o.v. M2 *	0%	0%	100%	0%	0%	100%	0%	25%	75%	30%	30%	40%	46%	17%	38%	30%	19%	51%
<b>Totaal</b>	<b>0%</b>	<b>25%</b>	<b>75%</b>	<b>0%</b>	<b>11%</b>	<b>89%</b>	<b>0%</b>	<b>36%</b>	<b>64%</b>	<b>44%</b>	<b>19%</b>	<b>38%</b>	<b>32%</b>	<b>32%</b>	<b>35%</b>	<b>24%</b>	<b>28%</b>	<b>49%</b>

\* Toelichting: E1 wordt vergeleken met M1 én E2 wordt vergeleken met M2

De totaalkolom in bovenstaande tabel laat zien hoe verhoudingsgewijs de score is van alle doelgroepkinderen tezamen, ongeacht het vaardigheidsniveau: 49% van de leerlingen heeft een score '3': meer leerwinst dan gemiddeld.

De percentages, vermeld onder de vaardigheidsniveaus I t/m V tonen de leerwinst *binnen* de vaardigheidsniveaus. Bij 48% van de leerlingen met een vaardigheidsniveau V is er meer leerwinst dan gemiddeld: zij scoren een '3' bij de eindtoets t.o.v. toets midden in het jaar.

Tabel 5.2 Toetsresultaten van doelgroepkinderen, uitgedrukt in leerwinst

CITO-toets groep 1 / 2 Rekenen voor kleuters

CITO-toets 1/2 Rekenen voor kleuter	Score																	
	I			II			III			IV			V			Totaal		
	1	2	3	1	2	3	1	2	3	1	2	3	1	2	3	1	2	3
E1 t.o.v. M1 *	0%	33%	67%	25%	0%	75%	17%	67%	17%	15%	31%	54%	0%	83%	17%	13%	44%	44%
E2 t.o.v. M2 *	0%	50%	50%	0%	0%	100%	50%	38%	13%	38%	25%	38%	39%	22%	39%	36%	24%	40%
<b>Totaal</b>	<b>0%</b>	<b>40%</b>	<b>60%</b>	<b>13%</b>	<b>0%</b>	<b>88%</b>	<b>36%</b>	<b>50%</b>	<b>14%</b>	<b>24%</b>	<b>29%</b>	<b>48%</b>	<b>31%</b>	<b>34%</b>	<b>34%</b>	<b>26%</b>	<b>32%</b>	<b>42%</b>

\* Toelichting: E1 wordt vergeleken met M1 én E2 wordt vergeleken met M2

Bij de toetsresultaten op de Rekentoets voor kleuters hebben resp. 44% en 40% van de leerlingen een meer dan gemiddelde leerwinst geboekt (totaal 42%). Kijken we naar de Score E1 t.o.v. M1, dan zien we dat bij 17% van de leerlingen met vaardigheidsniveau V het vaardigheidsniveau vooruit is gegaan, 83% scoort een 2. Bij E2 t.o.v. M2 zien we dat 39% van de leerlingen met vaardigheidsniveau V vooruit is gegaan, 39% heeft minder leerwinst dan gemiddeld.

Tabel 5.3 Toetsresultaten van doelgroep leerlingen, uitgedrukt in leerwinst CITO-toets groep 3.

CITO-toets E3	Score																	
	I			II			III			IV			V			Totaal		
	1	2	3	1	2	3	1	2	3	1	2	3	1	2	3	1	2	3
VVE aanbod gehad																		
DMT E3 t.o.v. M3 *	0%	71%	29%	50%	21%	29%	20%	27%	53%	28%	39%	33%	47%	33%	20%	29%	38%	33%
Rekenen E3 t.o.v. M3 *	20%	20%	60%	40%	0%	60%	60%	0%	40%	14%	50%	36%	32%	61%	6%	32%	37%	31%
<b>Totaal</b>	<b>8%</b>	<b>50%</b>	<b>42%</b>	<b>13%</b>	<b>42%</b>	<b>38%</b>	<b>36%</b>	<b>16%</b>	<b>48%</b>	<b>22%</b>	<b>44%</b>	<b>34%</b>	<b>37%</b>	<b>52%</b>	<b>11%</b>	<b>30%</b>	<b>38%</b>	<b>32%</b>

\* Toelichting: E3 rekenen en technisch lezen worden vergeleken met M3.

De leerlingen uit groep drie presteren op rekenen ongeveer hetzelfde als op technisch lezen: 31% van de leerlingen boekt meer leerwinst dan gemiddeld tegen 33% op technisch lezen. Maar de leerlingen met het laagste vaardigheidsniveau (een V) scoren juist bij technisch lezen hoger: 20% heeft een score '3' (meer leerwinst dan gemiddeld) tegen 6% bij rekenen.

### Conclusie

Bij de kleuters boekt 49% en 42% een meer dan gemiddelde leerwinst op respectievelijk taal en rekenen in het schooljaar 2016/2017. De gemiddelde vaardigheidsgroei (voor beide onderdelen samen) bedraagt 45,5%. Deze percentages zijn iets lager dan het streven waarbij 50% van de doelgroepkinderen een meer dan gemiddelde leerwinst moest behalen.

## 6. Het aantal kinderen dat probleemloos overgaat naar groep 3

Jaarlijks beoordeelt de Inspectie van het Onderwijs of er aanwijzingen zijn dat een school onvoldoende kwaliteit levert. Op basis van een risicoanalyse en eventueel nader onderzoek wordt dan bepaald hoeveel toezicht een school nodig heeft. Eén van de items waarop een basisschool beoordeeld wordt is het aantal kinderen dat probleemloos overgaat naar groep 3. De norm hiervoor is als volgt:

- In groep 3 van de basisschool is (peildatum 1 oktober) minimaal 80% van de doelgroepkinderen zonder kleuterverlenging doorgestroomd van groep 2 naar groep 3. Landelijk is dit 88% bij de gemiddelde populatie (inspectienorm).

Een percentage lager dan 88 is voor de Inspectie aanleiding tot het bespreken en vragen om aanscherping van beleid van kleuter-verlengingen. In Zoetermeer willen we zien hoe hoog het aantal kleuterverlengingen in groep 3 is, en willen we dit in verhouding brengen met de VVE.

Tabel 6.1: Aantal doelgroepkinderen op VVE-basisscholen in groep 3 met / zonder kleuterverlenging, per 1 oktober, 2012 t/m 2017.

	VVE-basisscholen					
	2017	2016	2015	2014	2013	2012
Aantal leerlingen in groep 3	176	303	350	407	390	308
Aantal doelgroepkinderen in groep 3	73	116	123	153	126	92
Aantal doelgroepkinderen in groep 3 zonder kleuterverlenging	57	102	96	128	110	70
Percentage doelgroepkinderen in groep 3 zonder kleuterverlenging	78%	88%	78%	84%	87%	76%
Zoetermeerse norm (doelgroepkinderen)	80%	80%	80%	80%	80%	80%
Landelijke norm (normale populatie)	88%	88%	88%	88%	88%	88%

### Conclusie

Met een percentage doelgroepkinderen in groep 3 zonder kleuterverlenging van 78% is de doelstelling van 80% dit jaar niet behaald.



## Bijlage 1: overzicht van Speeltaalhuizen en vve-scholen en de verspreiding over Zoetermeer

Tabel met Speeltaalhuizen

Wijk	Speeltaalhuizen
Dorp, Palenstein, Driemanspolder	Het Eendennest, Boskabouter, Het Mussennest
Meerzicht	Het Lepelaarsnest, De Kleine Prins, Het Lepelaarsnest Zwanenbos
Buytenwegh de Leyens	Flamingonest Watersnip, Flamingonest 't Schrijverke, Het Lijsternest
Seghwaert / Noordhove	De Beestenboel
Rokkeveen	Het Kiwiness Palet, Het Kiwiness Saffier
Oosterheem	Het Koekoeksnest Oosterheemplein, Het Koekoeksnest Zanzibarplein, Het Meeuwennest

Tabel met vve-scholen

Wijk	VVE school
Dorp, Palenstein, Driemanspolder	Meerpaal en de Vijverburgh
Meerzicht	Het Zwanenbos
Buytenwegh de Leyens	De Watersnip
Seghwaert / Noordhove	De Triangel
Oosterheem	Het Groene Hart en Florence Nightingale

## Bijlage 2: overzicht tabellen / grafieken CITO-resultaten voorschoolse educatie

Tabel Uitslag CITO-toets Taal voor peuters P1, schooljaar 2016/2017

Taal	Score					Totaal	n	Niet toetsbaar
	I	II	III	IV	V			
Peuters P1								
2016-2017	14%	10%	15%	25%	36%	100%	100	15
2015-2016	11%	10%	15%	26%	39%	100%	93	18
2014-2015	12%	16%	14%	17%	41%	100%	86	
2013-2014	10%	16%	11%	20%	43%	100%	109	25
2012-2013	10%	18%	10%	28%	34%	100%	115	20
2011-2012	6%	14%	21%	31%	28%	100%	108	20
CITO-norm	20%	20%	20%	20%	20%	100%		

Tabel Uitslag CITO-toets Rekenen voor peuters P1, schooljaar 2016/2017

Rekenen	Score					Totaal	n	Niet toetsbaar
	I	II	III	IV	V			
Peuters P1								
2016-2017	16%	10%	17%	27%	31%	100%	94	15
2015-2016	19%	16%	15%	14%	35%	100%	79	24
2014-2015	11%	12%	16%	35%	27%	100%	75	
2013-2014	17%	11%	23%	23%	26%	100%	100	26
2012-2013	14%	12%	20%	25%	29%	100%	115	24
2011-2012	14%	14%	13%	31%	29%	100%	95	29
CITO-norm	20%	20%	20%	20%	20%	100%		

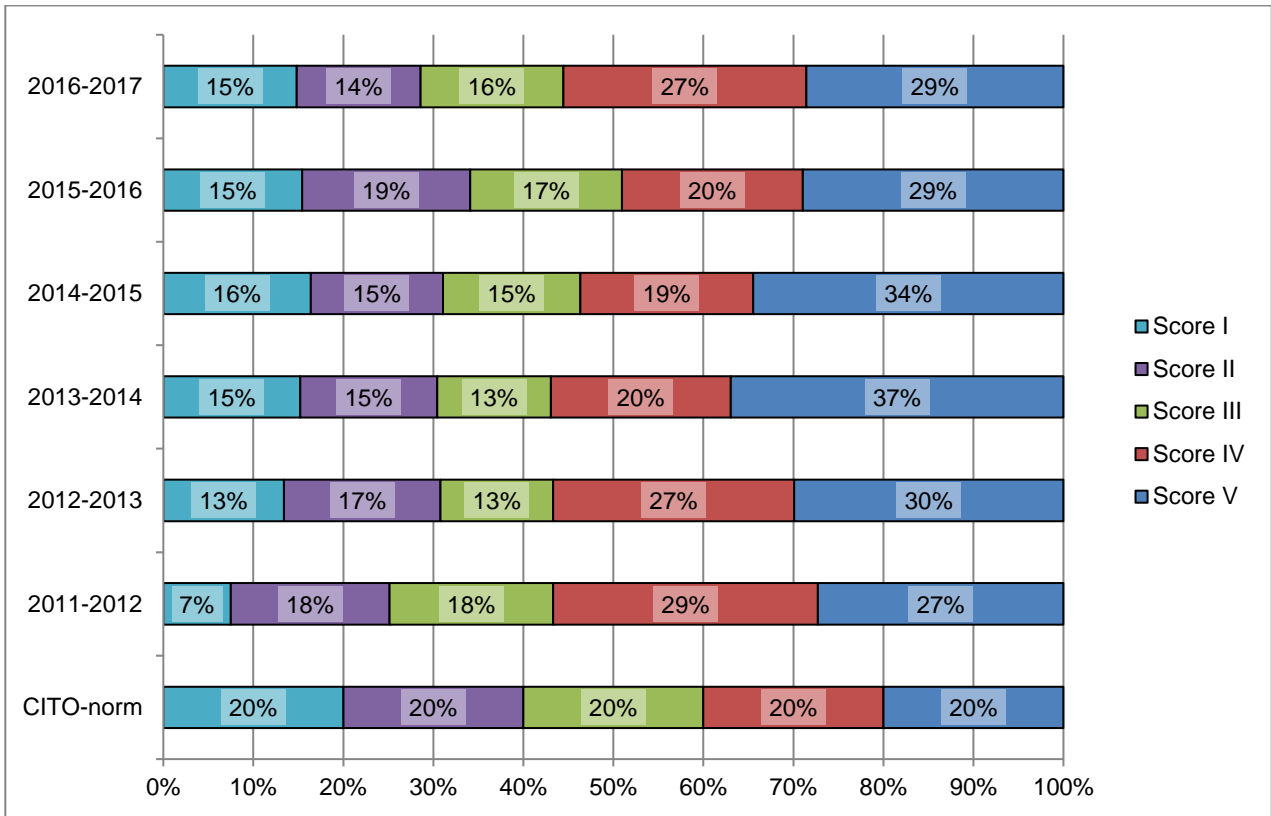
Tabel Uitslag CITO-toets Taal voor peuters P2, schooljaar 2016/2017

Taal	Score					Totaal	n	Niet toetsbaar
	I	II	III	IV	V			
Peuters P2								
2016-2017	16%	18%	17%	29%	20%	100%	89	10
2015-2016	19%	26%	18%	16%	21%	100%	121	9
2014-2015	21%	13%	16%	21%	29%	100%	91	
2013-2014	20%	15%	14%	20%	31%	100%	121	8
2012-2013	17%	17%	16%	26%	26%	100%	109	5
2011-2012	10%	23%	14%	27%	27%	100%	79	2
CITO-norm	20%	20%	20%	20%	20%	100%		

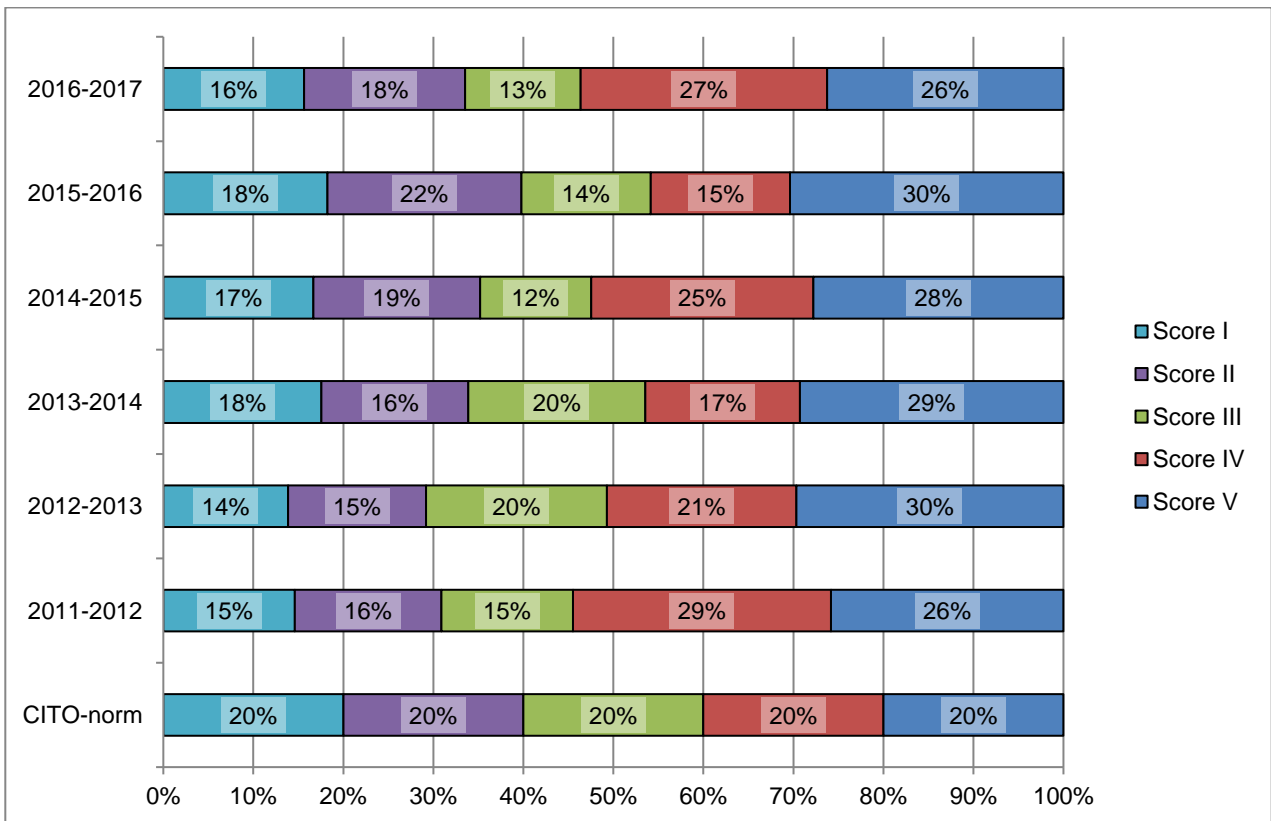
Tabel Uitslag CITO-toets Rekenen voor peuters P2, schooljaar 2016/2017

Rekenen	Score					Totaal	n	Niet toetsbaar
	I	II	III	IV	V			
Peuters P2								
2016-2017	15%	27%	8%	28%	21%	100%	86	10
2015-2016	18%	25%	14%	17%	26%	100%	102	7
2014-2015	22%	24%	9%	16%	29%	100%	87	
2013-2014	18%	20%	17%	13%	32%	100%	139	8
2012-2013	14%	19%	20%	16%	31%	100%	94	8
2011-2012	16%	19%	17%	27%	22%	100%	83	6
CITO-norm	20%	20%	20%	20%	20%	100%		

Grafiek Uitslag getotaliseerde CITO-toets P1 + P2 TAAL voor peuters



Grafiek Uitslag getotaliseerde CITO-toets P1 + P2 REKENEN voor peuters

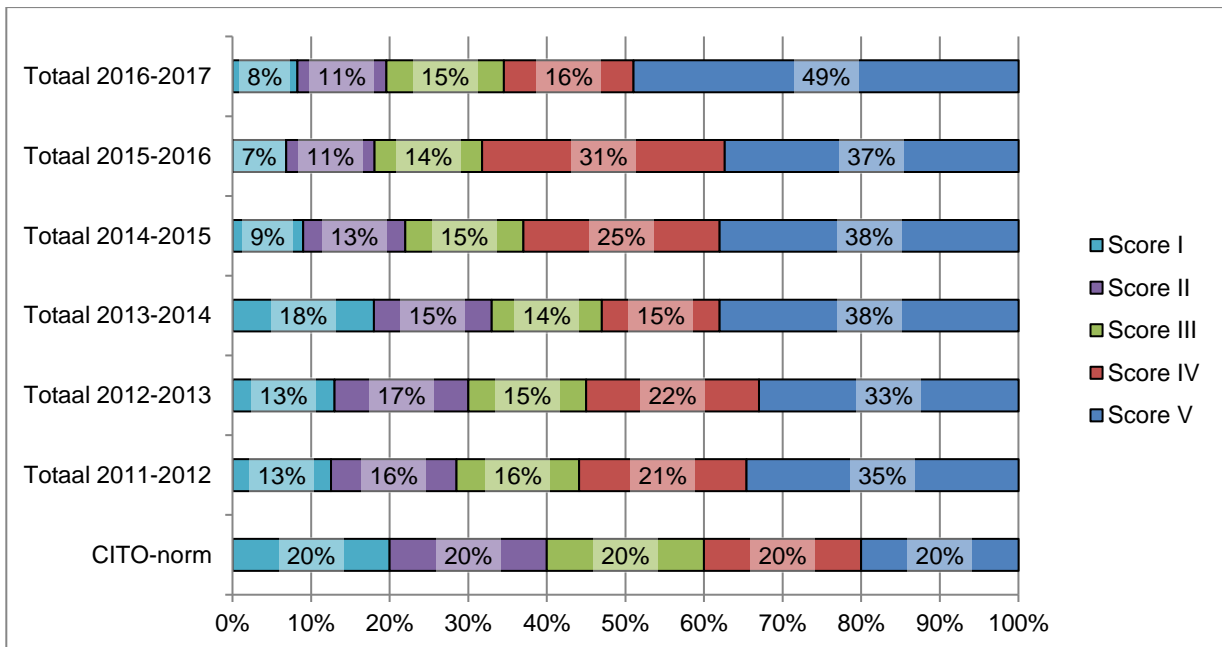


### Bijlage 3: overzicht tabellen / grafieken CITO-resultaten vroegschoolse educatie

Tabel CITO-scores groep 1/2 TAAL.

CITO-scores 2016-2017	Alle doelgroepkinderen						
CITO-toets 1/2	Score						
Taal voor kleuter	I	II	III	IV	V	Totaal	n=
E1	5%	13%	16%	14%	53%	100%	102
E2	12%	10%	14%	20%	45%	100%	92
<b>Totaal 2016-2017</b>	<b>8%</b>	<b>11%</b>	<b>15%</b>	<b>16%</b>	<b>49%</b>	<b>100%</b>	<b>194</b>
Totaal 2015-2016	7%	11%	14%	31%	37%	100%	321
Totaal 2014-2015	9%	13%	15%	25%	38%	100%	302
Totaal 2013-2014	18%	15%	14%	15%	38%	100%	323
Totaal 2012-2013	13%	17%	15%	22%	33%	100%	306
Totaal 2011-2012	13%	16%	16%	21%	35%	100%	265
CITO-norm	20%	20%	20%	20%	20%		

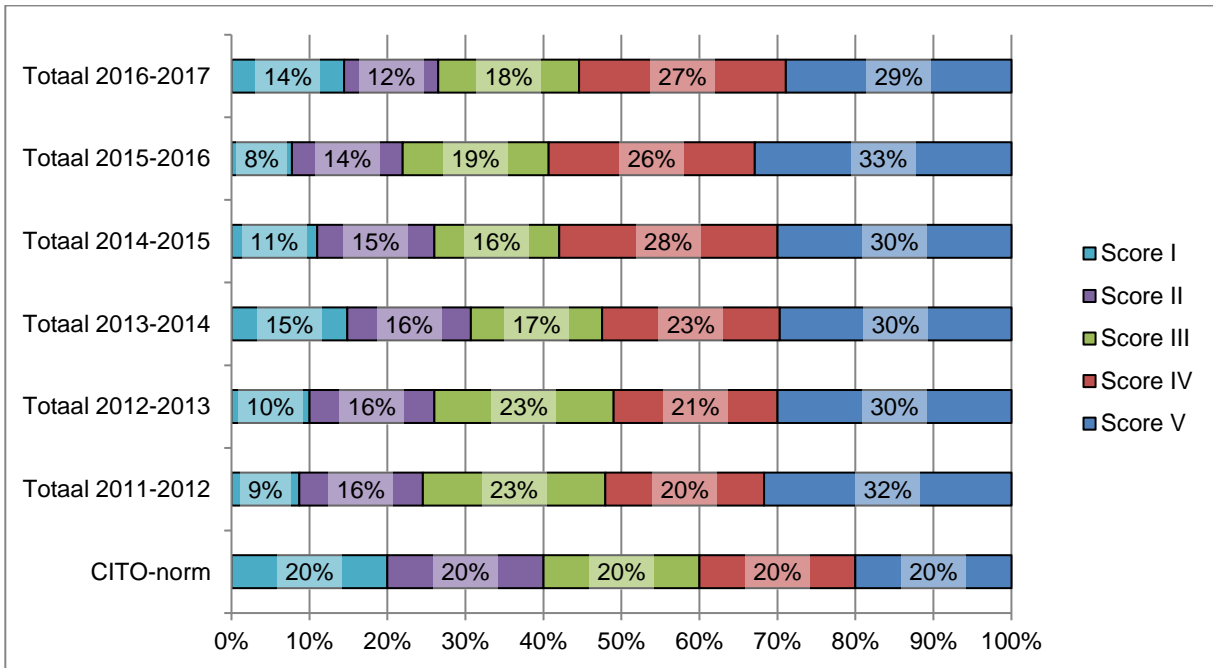
Grafiek Uitslag getotaliseerde CITO-toets groep 1 /2 TAAL.



Tabel CITO-scores groep 1/2 Rekenen.

CITO-scores 2016-2017	Alle doelgroepkinderen						
CITO-toets 1/2	Score						
Rekenen voor kleuters	I	II	III	IV	V	Totaal	n=
E1	9%	10%	15%	34%	33%	100%	92
E2	22%	15%	22%	18%	24%	100%	74
<b>Totaal 2016-2017</b>	<b>14%</b>	<b>12%</b>	<b>18%</b>	<b>27%</b>	<b>29%</b>	<b>100%</b>	<b>166</b>
Totaal 2015-2016	8%	14%	19%	26%	33%	100%	310
Totaal 2014-2015	11%	15%	16%	28%	30%	100%	304
Totaal 2013-2014	15%	16%	17%	23%	30%	100%	321
Totaal 2012-2013	10%	16%	23%	21%	30%	100%	296
Totaal 2011-2012	9%	16%	23%	20%	32%	100%	265
CITO-norm	20%	20%	20%	20%	20%	100%	

Grafiek Uitslag getotaliseerde CITO-toets groep 1/2 REKENEN.



Tabel CITO-scores groep 3.

CITO-scores 2016-2017	Alle doelgroepkinderen					Totaal	n=
	Score						
E3	I	II	III	IV	V		
Rekenen	21%	18%	20%	17%	24%	100%	126
DMT	17%	15%	17%	19%	32%	100%	123
<b>Totaal 2016-2017</b>	<b>19%</b>	<b>17%</b>	<b>18%</b>	<b>18%</b>	<b>28%</b>	<b>100%</b>	<b>249</b>
Totaal 2015-2016	9%	16%	23%	20%	32%	100%	326
Totaal 2014-2015	18%	17%	22%	21%	22%	100%	266
Totaal 2013-2014	16%	15%	19%	18%	32%	100%	332
Totaal 2012-2013	16%	18%	19%	24%	23%	100%	278
Totaal 2011-2012	14%	24%	23%	22%	17%	100%	217
CITO-norm	20%	20%	20%	20%	20%	100%	

CITO-scores 2015-2016	Doelgroepkinderen wel eerder VVE gehad					Totaal	n=
	Score						
E3	I	II	III	IV	V		
Rekenen	26%	19%	18%	14%	23%	100%	57
DMT	15%	15%	19%	19%	33%	100%	54
<b>Totaal 2016-2017</b>	<b>21%</b>	<b>17%</b>	<b>18%</b>	<b>16%</b>	<b>28%</b>	<b>100%</b>	<b>111</b>
Totaal 2015-2016	10%	17%	25%	19%	29%	100%	149
Totaal 2014-2015	19%	16%	19%	21%	24%	100%	201
Totaal 2013-2014	14%	16%	19%	18%	33%	100%	252
Totaal 2012-2013	13%	18%	19%	26%	24%	100%	198
Totaal 2011-2012	13%	26%	23%	23%	15%	100%	151
CITO-norm	20%	20%	20%	20%	20%	100%	

Grafiek Uitslag getotaliseerde CITO-toets groep 3, alle doelgroepkinderen.

